



**Налог на доходы физических лиц
«Как прогрессивная шкала налогообложения отразится на
расчете налоговых вычетов. Порядок исчисления НДФЛ при
реализации имущества с учетом новых ставок**

10.04.2025



| | ПРОГРАММА |
|-----|--|
| 1 | Налоговые ставки. Новая прогрессивная шкала |
| 2 | Порядок исчисления НДФЛ при реализации имущества с учетом новых ставок |
| 3 | Налоговые вычеты: Как прогрессивная шкала налогообложения отразится на расчете налоговых вычетов |
| 3.1 | Стандартные налоговые вычеты |
| 3.2 | Социальные налоговые вычеты |
| 3.3 | Имущественный налоговые вычеты |

Налоговые ставки. Новая прогрессивная шкала



Изменения по НДФЛ с 2025

Ставки налога (Пункт 1 ст. 224 НК РФ) - «Пятиступенчатая шкала ставок»

| Сумма дохода, руб. | Ставки с 2025 года |
|--|--|
| До 2 400 000 включительно | Доход x 13% |
| От 2 400 001 до 5 000 000 включительно | 312 000 + (доход – 2 400 000) x 15% |
| От 5 000 001 до 20 000 000 включительно | 702 000 + (доход – 5 000 000) x 18% |
| От 20 000 001 до 50 000 000 включительно | 3 402 000 + (доход – 20 000 000) x 20% |
| От 50 000 001 | 9 402 000 + (доход – 50 000 000) x 22% |

Изменения по НДФЛ с 2025

Ставки налога (Пункт 1.1. ст. 224 НК РФ) - «Двуступенчатая шкала ставок»

В отношении следующих видов дохода применяется «Двуступенчатая шкала ставок» :

- ✓ Продажа и дарение имущества
- ✓ Дивиденды
- ✓ Проценты по вкладам
- ✓ Доходы по операциям с ценными бумагами
- ✓ доходы от реализации доли в уставном капитале
- ✓ материальная выгода при приобретении ценных бумаг, долей в уставном капитале (остальная мат.выгода по 35%)

| Сумма дохода, руб. | Ставки с 2025 года |
|---------------------------|--------------------|
| До 2 400 000 включительно | Доход x 13% |
| От 2 400 001 | Доход x 15% |

Изменения по НДФЛ с 2025

Доходы в виде оплаты труда, получаемые лицами, **работающими в районах Крайнего Севера, приравненных к ним местностях**, других местностях (районах) с неблагоприятными (особыми) климатическими или экологическими условиями в части, в части, относящейся к установленным **районным коэффициентам** к заработной плате за работу (службу) в данных районах или местностях и **процентным надбавкам к заработной плате**.

Доходы в виде **денежного довольствия и иных дополнительных выплат**, получаемых в соответствии с законодательством Российской Федерации, при условии, что такие **доходы непосредственно связаны с участием в специальной военной операции** либо выполнением задач в период специальной военной операции на территориях Украины, Донецкой Народной Республики, Луганской Народной Республики, Запорожской области и Херсонской области.

| Сумма дохода, руб. | Ставки с 2025 года |
|---------------------------|-------------------------------------|
| До 5 000 000 включительно | Доход x 13% |
| От 5 000 001 | 650 000 + (доход – 5 000 000) x 15% |

!!! При этом налоговый агент исчисляет НДФЛ без учета доходов, которые выплачиваются физическому лицу другими налоговыми агентами. По доходам от разных налоговых агентов налогоплательщик будет доплачивать НДФЛ на основании налогового уведомления, сформированного и отправленного налоговыми органами.

Пример: физическое лицо в течении года меняло место работы у предыдущего работодателя получил доход 3 000 000 руб. у нового – 3 000 000 руб. и также получил доход по договорам ГПД с разными компаниями – 1 000 000 руб.

Суммарный облагаемый НДФЛ доход работника за год составил 7 000 000 руб., из них:

| Расчет для 2024 года | Расчет для 2025 |
|---|---|
| <p>Сотрудник резидент РФ. Все доходы менее 5 000 000 руб., поэтому сумма НДФЛ составит 910 000 руб. (7 000 000 руб. × 13%).</p> <p>По итогам года ИФНС рассчитает сумму доплаты так: (7 000 000 руб. – 5 000 000 руб.) × (15% – 13%) = 40 000 руб.</p> <p>Эту сумму работник доплатит по уведомлению из ИФНС не позднее 1 декабря 2025 года.</p> | <p>Каждый из двух работодателей посчитает НДФЛ так: 2 400 000 руб. × 13% + (3 000 000 руб. – 2 400 000 руб.) × 15% = 402 000 руб.</p> <p>С выплат по договорам ГПД сотрудник заплатит 130 000 руб. (1 000 000 руб. × 13%). Итого 934 000 руб. (402 000 + 402 000 + 130 000).</p> <p>По итогам года ИФНС рассчитает сумму доплаты так: 2 400 000 руб. × 13% + (5 000 000 руб. – 2 400 000 руб.) × 15% + (7 000 000 руб. – 5 000 000 руб.) × 18% – 934 000 руб. = 128 000 руб.</p> <p>Эту сумму работник доплатит по уведомлению из ИФНС не позднее 1 декабря 2026 года.</p> |

Порядок исчисления НДС при реализации имущества с учетом НОВЫХ СТАВОК



Особенности освобождения от налогообложения доходов от продажи объектов недвижимого имущества (ст. 217.1 НКРФ)

Доходы, получаемые налогоплательщиком от продажи объекта недвижимого имущества, освобождаются от налогообложения при условии, что такой объект находился в собственности налогоплательщика в течение **минимального предельного срока владения** объектом недвижимого имущества и более.

*Освобождаются от
налогообложения*

в собственности 3 года

- право собственности по наследству
- право собственности по дарению от близких родственников
- право собственности в результате приватизации
- право собственности по договору пожизненного содержания с иждивением
- «Единственное жилье»

в собственности 5 лет

- право собственности по договору купли-продажи
- право собственности по договору мены
 - право собственности по реновации
 - право собственности по ДДУ
- право собственности по договору уступки права
 - др.

Определение налоговой базы от продажи/дарения недвижимого имущества (ст. 214.10 НК РФ)

Дарение

Доход = КС

Продажа

Доход < КС на 01 января * 0,7

Налоговая база
=
КС * 0,7

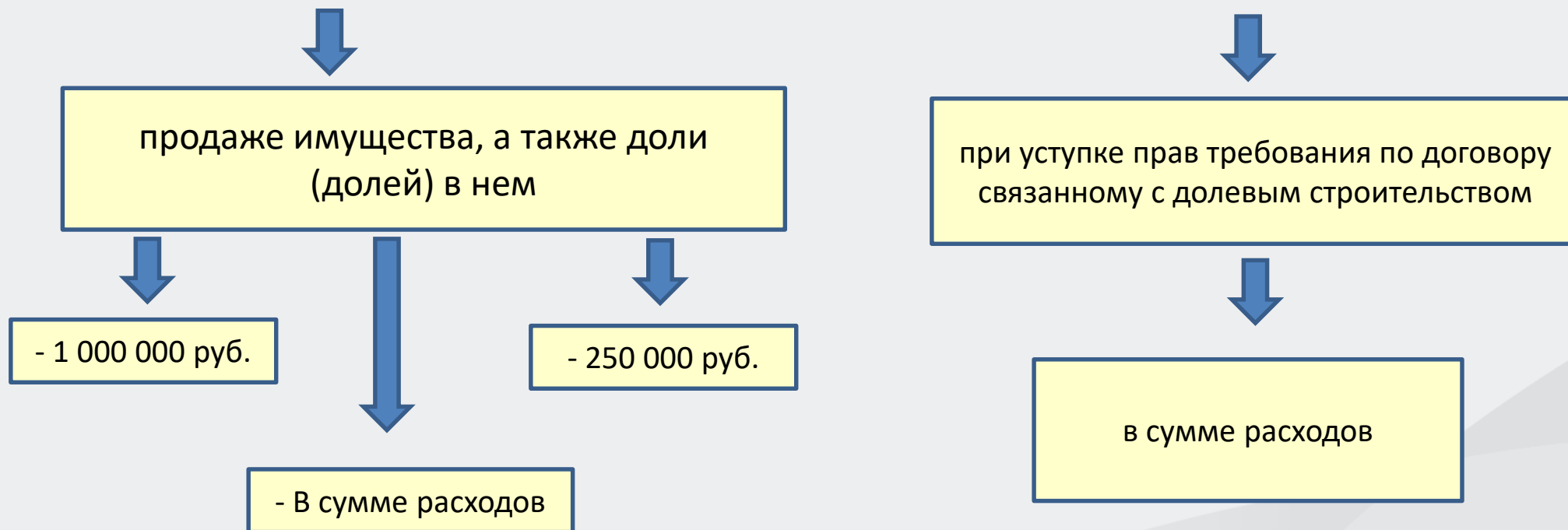
Доход > КС на 01 января * 0,7

Налоговая база
=
доход от продажи

в праве

Имущественные налоговые вычеты (ст. 220 НК РФ)

Налогоплательщик имеет право на получение имущественного налогового вычета при:



Продажа имущества

1 000 000 руб.

- жилых домов
- Квартир
- Комнат
- садовых домов
- земельных участков
- доли (долей) в указанном имуществе.

250 000 руб.

ВСЕ ОСТАЛЬНОЕ

- Машино-места(гаражи)
- Нежилые помещения
- Транспортные средства и др.

* за исключением ценных бумаг и имущества, полученного в результате выкупа цифровых финансовых активов

ВМЕСТО вычета 1 000 000 руб./250 000 руб.

на сумму фактически произведенных им и документально подтвержденных расходов, связанных с приобретением этого имущества.

Ставки налога при продаже имущества

Ставки налога с 2025 (Пункт 1.1. ст. 224 НК РФ) - «Двуступенчатая шкала ставок»

| Сумма дохода, руб. | Ставки с 2025 года |
|---------------------------|--------------------|
| До 2 400 000 включительно | Доход x 13% |
| От 2 400 001 | Доход x 15% |

Пример: *Физическим лицом продана квартира за 17 000 000 руб. Расходы на покупку этой квартиры составили 10 000 000 руб.*

| Расчет для 2024 года | Расчет для 2025 |
|---|--|
| Налоговая база по НДФЛ составит 7 000 000 руб. (17 000 000 (доход) – 10 000 000 руб. (расход)) | Налоговая база по НДФЛ составит 7 000 000 руб. (17 000 000 (доход) – 10 000 000 руб. (расход)) |
| Налог к уплате: 910 000 руб. 910 000 руб. = 7 000 000 руб * 13% | Налог к уплате: 1 002 000 руб. 2 400 000 * 13% = 312 000 руб. (7 000 000 – 2 400 000) * 15% = 690 000 |
| Эту сумму необходимо уплатить не позднее 15 июля 2025 года. | Эту сумму необходимо уплатить не позднее 15 июля 2026 года. |

Налоговые вычеты: Как прогрессивная шкала налогообложения отразится на расчете налоговых вычетов



Что такое налоговые вычеты и какими они бывают

Налоговый вычет – это сумма, на которую уменьшается налогооблагаемая база (доход с которого уплачивается налог)

Виды вычетов:

- ✓ Стандартный налоговый вычет
- ✓ Социальный налоговый вычет
- ✓ Имущественный налоговый вычет
- ✓ Инвестиционный налоговый вычет
- ✓ Профессиональный налоговый вычет
- ✓ Налоговые вычеты на долгосрочные сбережения граждан (с 01.01.2024(25) года)



НАЛОГОВЫЕ ВЫЧЕТЫ, ПРЕДУСМОТРЕННЫЕ СТАТЬЯМИ 218, 219, 219.1, 220, 221 НК РФ

ПРЕДОСТАВЛЯЮТСЯ по доходам, относящимся к основной налоговой базе (пункт 3 статья 210 НК РФ).

Это доходы в виде вознаграждения по трудовым договорам, договорам ГПХ, от продажи ОН и иного имущества, в порядке дарения, процентные доходы, облагающиеся по ставке 13%/15%/18%/20%/22%.

НЕ ПРЕДОСТАВЛЯЮТСЯ по доходам:

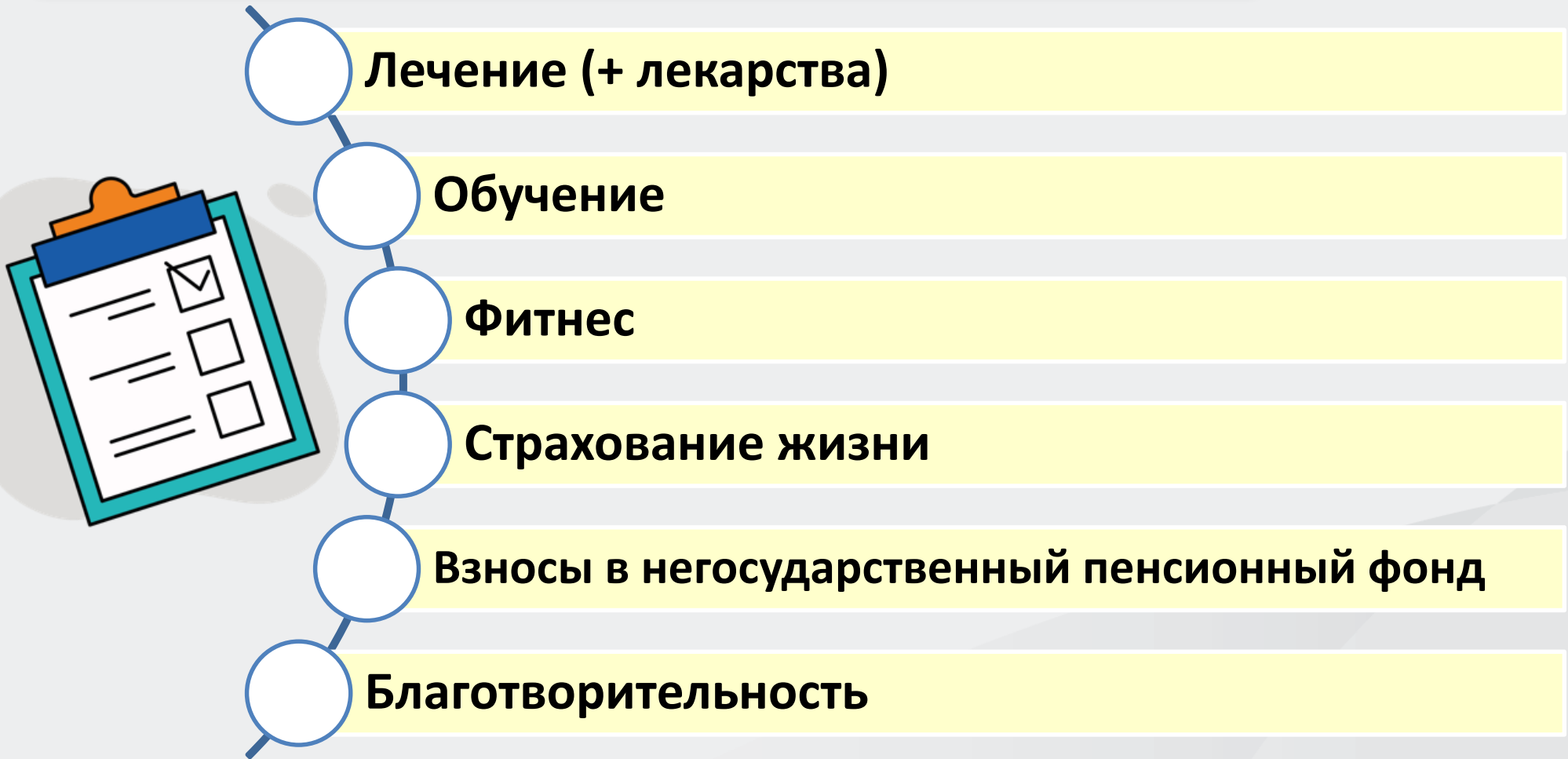
- в виде дивидендов;
- выигрышей (по азартным играм и лотереям);
- по операциям с ЦБ, ПФИ (за исключением ст. 219.1 и 220.1 НК РФ в сумме положительного финансового результата и убытков);
- по операциям РЕПО (ЦБ), займа ЦБ;
- участниками инвестиционных товариществ (исключая ст. 220.2 НК РФ);
- в виде прибыли КИК



Социальные налоговые вычеты

ст. 219 НК РФ

Какие расходы можно заявить в качестве социального вычета



Лечение (+ лекарства)

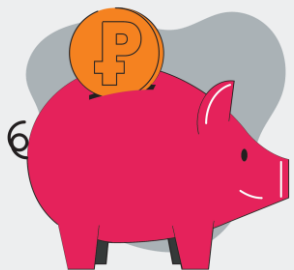
Обучение

Фитнес

Страхование жизни

Взносы в негосударственный пенсионный фонд

Благотворительность



Размеры социальных налоговых вычетов

| Размер вычета | Вид вычета |
|---|---|
| не более 150 000 рублей | <ul style="list-style-type: none">- Лечение (за исключение дорогостоящего)- Фитнес- Страхование жизни- Обучение (свое)- НПФ |
| не более 110 000 рублей (на одного ребенка) | Обучение детей |
| фактически произведенные расходы | Дорогостоящее лечение |
| фактически произведенные расходы, но не более 25 процентов суммы дохода | Благотворительные взносы |

Основные изменения с 2024 год

Для получения социальных налоговых вычетов по НДФЛ применяются унифицированные документы – Справки об оплате услуг (уплате взносов). Данные Справки выдаются организациями и ИП, оказавшими соответствующие услуги, заменяют все остальные документы и подтверждают понесенные после 1 января 2024 года фактические расходы граждан на:

- оплату обучения (форма КНД 1151158)
- оплату медицинских услуг (форма КНД 1151156)
- оплату физкультурно-оздоровительных услуг (форма КНД 1151160)
- уплату страховых взносов (форма КНД 1151159)
- уплату пенсионных взносов по договорам НПО (форма КНД 1151157)

Как изменится налог к возврату при новых ставках

| Ставки 2024 | Ставки 2025 года |
|-------------|------------------|
| 13/15%% | 13/15/18/20/22%% |

Пример: налогоплательщик понес расходы на свое лечение в сумме 150 000 руб.

| Расчет для 2024 года | Расчет для 2025 |
|--|--|
| Ставка налога 13% возврат в сумме 19 500 руб. Ставка налога 15% возврат в сумме 22 500 руб. | Ставка налога 13% возврат в сумме 19 500 руб. Ставка налога 15% возврат в сумме 22 500 руб. Ставка налога 18% возврат в сумме 27 000 руб Ставка налога 20% возврат в сумме 30 000 руб Ставка налога 22% возврат в сумме 33 000 руб |

Имущественные налоговые вычеты

ст. 220 НК РФ



Имущественные налоговые вычеты связанные покупкой имущества

покупка



проценты

В размере расходов на новое строительство или приобретение на территории РФ:

- квартир, комнат, долей в них
- жилых домов
- земельных участков, предоставленных для индивидуального жилищного строительства
- земельных участков на которых расположены жилые дома

Размер вычета 2 000 000

В сумме расходов на погашение процентов по целевым займам (кредитам), фактически израсходованным на новое строительство или приобретение на территории РФ:

- квартир, комнат, долей в них
- жилых домов
- земельных участков, предоставленных для индивидуального жилищного строительства, земельных участков на которых расположены жилые дома
- В сумме расходов на погашение процентов по целевым займам(кредитам), полученным в целях рефинансирования ранее взятых целевых обязательств

Размер вычета 3 000 000

Как изменится налог к возврату при новых ставках

| Ставки 2024 | Ставки 2025 года |
|-------------|------------------|
| 13/15%% | 13/15/18/20/22%% |

Пример: налогоплательщик понес расходы на свое покупку квартиры в сумме 20 000 000 руб. и уплатил проценты по кредиту взятому на покупку этой квартиры в сумме 3 000 000 руб.

** Максимальный размер вычета при покупке 2 000 000 руб. по процентам 3000000 руб.*

| Расчет для 2024 года | Расчет для 2025 |
|---|--|
| Ставка налога 13% - возврат 650 000 руб. (260 000руб.+390 000 руб.) | Ставка налога 13% - возврат 650 000 руб. (260 000руб.+390 000 руб.) |
| Ставка налога 15% - возврат в сумме 750 000 руб.(300 000 руб+ 450000 руб.) | Ставка налога 15% - возврат в сумме 750 000 руб.(300 000 руб+ 450000 руб.) |
| | Ставка налога 18% - возврат в сумме 810 000 руб.(360 000 руб+ 450 000 руб.) |
| | Ставка налога 20% - возврат в сумме 1 000 000 руб.(400 000 руб+ 600 000 руб.) |
| | Ставка налога 22% - возврат в сумме 1 100 000 руб.(440 000 руб+ 660 000руб.) |



Как получить вычет

По декларации 3-НДФЛ

- Заполнить налоговой декларацию (форма 3-НДФЛ)
- Подготовить комплект документов
- Представить декларацию в налоговый орган по месту жительства лично/через ЛК/МФЦ

У налогового агента

- Подготовить комплект документов
- Представить в налоговый орган по месту жительства заявление на получение уведомления о праве на социальный (имущественный) налоговый вычет .
- По истечении 30 дней получить уведомление

В упрощённом порядке социальный начиная с 2025 года

- Обратится в организацию (ИП), осуществляющими:
- образовательную деятельность,
- медицинскую деятельность,
- страховыми организациями,
- негосударственными пенсионными фондами,
- физкультурно-спортивными организациями и индивидуальными предпринимателями

В упрощённом порядке имущественный

- Обратится налоговому агенту (Банк)

Упрощенный порядок предоставления социальных налоговых вычетов с 2025 года.

- ✓ Для этого организации /ИП, осуществляющие деятельность (далее – поставщики услуг) должны предоставлять в налоговый орган сведения о фактических расходах налогоплательщика на оказанные услуги, содержащихся в документах.
- ✓ Декларация не требуется.
- ✓ В случае наличия права у налогоплательщика на получение налогового вычета налоговым органом формируется и направляется предзаполненное заявление в «Личный кабинет налогоплательщика для физических лиц» предзаполненное заявление для его утверждения НП.
- ✓ Такое заявление налоговый орган формирует не позднее 20 марта (по сведениям представленным до 25 февраля) и не позднее 20 раб.дней в случае представления сведений после 25 февраля.
- ✓ До появления предзаполненного заявления в «Личном кабинете налогоплательщика для физических лиц» не требуется осуществлять каких-либо действий



Спасибо за внимание!